

In Touch®

Porta-Lanceta Instrucciones de Uso

REF OFG00156

livongo
health

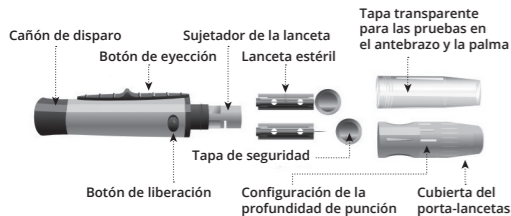
PRINCIPIO Y USO DESEADO

El **In Touch® Porta-Lancetas** es utilizado con lancetas estériles desechables compatibles al mismo dispositivo para extraer muestra de sangre capilar de la yema del dedo, palma de la mano (en la base del pulgar) o antebrazo, para pruebas de glucosa en sangre u otras pruebas que requieran pequeña muestra de sangre. El dispositivo de punción **In Touch® pretende** ser utilizado por un solo paciente y no debe ser compartido.

INSTRUCCIONES DE USO

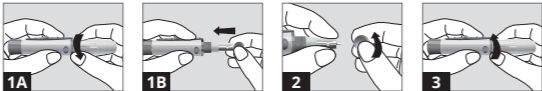
Antes de la prueba, elija una superficie de trabajo limpia y seca. Familiarícese con el procedimiento y asegúrese de tener todos los elementos necesarios para obtener una gota de sangre.

Importante: Antes de la prueba, limpie el sitio de la prueba con un algodón con alcohol o agua jabonosa. Use agua tibia para aumentar el flujo de sangre si es necesario. Después, séquese las manos y el sitio de la prueba a fondo. Asegúrese de que no haya ninguna crema o loción en el sitio de prueba.



Para el muestreo en la yema del dedo

Para el muestreo en la yema del dedo, ajuste la profundidad de penetración para reducir el malestar. Usted no necesita la tapa transparente para este tipo de muestreo.

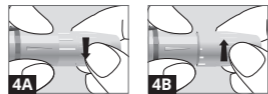


1A-1B. Afloje la cubierta del porta-lancetas del cuerpo del porta-lancetas. Inserte una lanceta estéril en el porta-lancetas y empuje hasta que la lanceta se detenga por completo en el porta-lancetas.

2. Sostenga firmemente la lanceta en el porta-lancetas y gire la tapa de seguridad de la lanceta hasta que se suelte, a continuación, tire de la lengüeta de seguridad fuera de la lanceta. Guarde la ficha de seguridad para la eliminación de lanceta.

3. Atornille cuidadosamente la tapa sobre el porta-lancetas. Evite el contacto con la aguja expuesta. Asegúrese de que la cubierta está totalmente sellada en el porta-lancetas.

4A-4B. Para ajustar la profundidad de la punción, gire la cubierta del porta-lancetas. Hay un total de 6 niveles de profundidad de la punción. Para reducir el malestar, utilice el valor más bajo que produzca una gota de sangre adecuada.



Ajuste:

1 y 2 para la piel delicada • 3 y 4 para piel normal • 5 y 6 para la piel gruesa o callosa

Nota: Una gran presión del porta-lancetas contra el dedo también aumentará la profundidad de la punción.



5. Tire del cañón hacia atrás para alistar el porta-lancetas. Es posible que escuche un clic. El dispositivo ya está cargado y listo para la obtención de una gota de sangre.

6A-6B. Antes de la prueba, límpiase la mano con un algodón empapado en alcohol o lávese las manos con jabón. Use agua tibia para aumentar el flujo sanguíneo en los dedos si es necesario. Después, séquese bien las manos. Masajea la mano desde la muñeca hasta la punta del dedo unas cuantas veces para aumentar el flujo de sangre.



7A-7B. Sostenga el porta-lancetas contra el lado del dedo que se va a pinchar con la cubierta descansando en el dedo. Presione el botón de liberación para pinchar la yema del dedo. Usted debe oír un clic cuando se activa el porta-lancetas. Masajea suavemente desde la base del dedo hasta la punta para obtener el volumen de sangre requerido. Evite dispersar la gota de sangre. **Para una mayor reducción del dolor, pinche a los lados de los dedos. Se recomienda cambiar los sitios de punción. Los pinchazos repetidos en el mismo lugar pueden ocasionar inflamación y callosidad en sus dedos.**

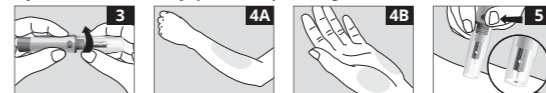
8. Afloje la cubierta del porta-lancetas. Coloque la tapa de seguridad de la lanceta sobre una superficie dura y con cuidado inserte la aguja de la lanceta.

9. Pulse el botón de liberación para asegurarse de que la lanceta se encuentra en la posición extendida. Deslice el botón de eyección hacia adelante para descartar la lanceta usada. Coloque la cubierta del porta-lancetas en el dispositivo.

Para el muestreo en el antebrazo y la palma (en la base del pulgar)

El antebrazo y la palma tienen menos terminaciones nerviosas que la yema del dedo, por lo que es posible que obtener sangre de estos sitios sea menos doloroso que de la yema del dedo. El procedimiento para la toma de muestras del antebrazo y la palma de la mano es diferente. Usted necesita la tapa transparente para extraer la sangre de estos sitios. Con la tapa transparente no puede ajustarse la profundidad de la punción.

Siga los pasos 1 y 2 descritos arriba para insertar una lanceta estéril en el sujetador de la lanceta y quitar la tapa de seguridad.



3. Atornille la tapa transparente en el porta-lancetas.

4A-4B. Seleccione un sitio en el antebrazo o la palma para realizar la punción. Seleccione una zona suave y carnosa del antebrazo y la palma que esté limpia y seca, lejos del hueso, sin venas ni vellos.

Para traer sangre fresca a la superficie del sitio de la punción, masajee el punto de punción vigorosamente durante unos segundos hasta que sienta que se está calentando.

5. Coloque el porta-lancetas contra el sitio de punción. Presione y mantenga la tapa transparente contra el sitio de punción durante unos segundos. Pulse el botón de liberación del porta-lancetas, pero no levante inmediatamente el porta-lancetas del sitio de la punción. Continúe sujetando el porta-lancetas contra el sitio de punción hasta que pueda confirmar que se ha formado una muestra de sangre suficiente.

CUIDADO DEL DISPOSITIVO DE PUNCIÓN

Limpieza y desinfección (consulte su manual de usuario del medidor) Primero utilice los paños ultradesinfectantes DisCide para limpiar toda la superficie del dispositivo. Esta limpieza previa sirve para preparar la superficie del dispositivo para un proceso de desinfección. Después pase otro paño ultradesinfectante DisCide limpio por toda la superficie

del dispositivo de punción. Asegúrese de que la superficie de punción esté bien húmeda. Este proceso de desinfección ha sido validada a través de ciclos repetidos de desinfección que equivalen a cinco años de uso del dispositivo de punción. DisCide Ultra Disinfecting Wipes están disponibles a través Palmero Health Care al 1-800-344-6424 o en www.palmerohealth.com. DisCide Ultra Disinfecting Wipes también están disponibles en otros sitios de Internet, como www.amazon.com.

PRECAUCIONES

- No use la lanceta si la lengüeta de seguridad no está o se soltó cuando saque la lanceta de la bolsa.
- No use la lanceta si la aguja está doblada.
- Tenga siempre cuidado cuando la aguja de la lanceta esté expuesta.
- Nunca comparta lancetas o el porta-lancetas con otras personas.
- Con el fin de reducir el riesgo de infección por el uso previo del instrumento, utilice siempre una nueva lanceta estéril. No reutilice las lancetas.
- Evite que el porta-lancetas o lancetas se ensucien con crema de manos, aceites, suciedad o residuos.
- Para hacer una prueba en sitio alternativo, si la lanceta actual no está obteniendo la sangre suficiente debido a la piel o otras condiciones específicas, por favor comuníquese con el Centro de Atención al **1-800-945-4355** para obtener información sobre otras opciones de lanceta.

GARANTIA LIMITADA

Si el porta-lanceta no funciona por cualquier otra razón que no sea un obvio abuso durante los primeros cinco (5) años desde la compra, lo reemplazaremos con un nuevo dispositivo de forma gratuita. Por favor, comunicarse con el Departamento Servicio al **1-800-945-4355** para obtener ayuda.

Fabricado para Livongo Health por:
ACON Laboratories, Inc.
10125 Mesa Rim Road
San Diego, CA 92121, USA
Hecho en China

Distribuido por:
livongo
health
Chicago, IL 60611
www.livongo.com
1-800-945-4355

PL00119.A
Effective Date: 2015/8/20